

Architectenbureau Rob klein Goldewijk: sculpturale bouw met oog voor details

De ontwerpen van Rob klein Goldewijk van het gelijknamige architectenbureau te Eibergen vallen op door hun gestileerdheid en zijn tegelijkertijd speels van karakter. Bedachtzaam maar daadkrachtig, en met een scherp oog voor details en betekenissen, levert het bureau fundamentele bijdragen aan de bouw van woningen, bedrijven en utiliteitsgebouwen. Van ontwerp, uitvoering tot oplevering, het bureau van Rob klein Goldewijk houdt de regie stevig in de hand.



Minimalistisch en strak in lijnvoering, zo zou je het werk van architect Rob klein Goldewijk het beste kunnen omschrijven. Al geniet het woord 'sober' zijn persoonlijke voorkeur. Maar dat is aan het publiek om te oordelen. Klein Goldewijk wil slechts mooie, goed realiseerbare en budgettair kloppende gebouwen maken die tegemoetkomen aan

Het bedrijfspand annex woonhuis van Rob klein Goldewijk te Eibergen, waarmee de architect zich nomineerde voor de Architectuur Prijs Achterhoek 2002.

Inzet: Interieur van Architectenbureau Rob klein Goldewijk. 'Een stimulerend voorbeeld voor de architectuur in de Achterhoek', aldus het juryrapport tijdens de Architectuur Prijs Achterhoek 2002.



Ontwerp voor een Distributiecentrum.

duwen, opvangen, overtuigen, even laten bezinken en weer verdergaan. Het moet – net als bij sparren – om het eindresultaat gaan en niet om het ego.'

Erkenning

Sinds de start van zijn architectenbureau in 1996 heeft klein Goldewijk al heel wat ontwerpen op zijn naam staan. De waardering voor zijn werk blijkt ondermeer uit de *Welstandsprijs* die de Provincie hem in 2001 toekende en de eervolle nominatie voor de Architectuur Prijs Achterhoek 2002. 'Een stimulerend voorbeeld voor de architectuur in de Achterhoek', sprak het juryrapport lovend over het bedrijfspand in kwestie, zijn eigen architectenbureau annex woning in Eibergen.

de verwachtingen van zijn klanten en tegelijkertijd geen afbreuk doen aan zijn eigen denkbeelden. Om spagaatvorming te voorkomen, draagt de 43-jarige architect het begrip coöperatie hoog in het vaandel. 'Zonder een goede samenwerking met opdrachtgevers kom je tot weinig structurele wapenfeiten. En een goede samenwerking komt pas tot stand als je een goede sparringpartner bent. Als je de uitdrukking tenminste letterlijk neemt: drukken,

Rob klein Goldewijk: 'Bij mijn eigen pand kon ik eindelijk concessieloos laten zien waar ik voor sta: het sculpturale. Ik streef naar een uitgebalanceerd ruimtelijk beeld dat door de juiste combinatie van materialen, vormen, oppervlaktestructuren, mate van toegankelijkheid en transparantie gestalte krijgt. Het gaat me daarbij niet om 'eenheid', maar om 'compleetheid'. Elke keer begint de zoektocht opnieuw en elke keer is het een weer een uitdaging om binnen de gestelde parameters – de beschikbare ruimte, het budget en de wensen van opdrachtgevers – tot een bevredigend bouwplan te komen.'





Kantoorgebouw in Winterswijk.

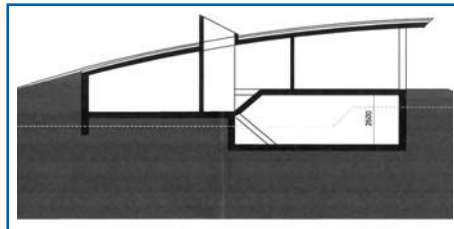
nen het afgesproken budget! – moet aftasten en oprekken. ‘Dat is de ultieme uitdaging. Roeien met de riemen die je hebt en dan proberen zo ver mogelijk te komen. Net zo lang ploeteren en doorgaan tot het pand de opdrachtgever als gegoten zit, zoals een favoriete jas waar je geen afstand van wilt doen.’



Voor de dorpsuitbreiding in Twello ontwierp Klein Goldewijk zogenoemde BuBo-woningen, burgerboerenwoningen: hoog aan de voorkant en laag aflopend aan de achterkant, een speelse verwijzing naar het rondom gelegen landelijke gebied.

Context

Bij het ontwerpen van een gebouw is ‘context’ een niet onbelangrijke gegeven. Door gebouwen een verhaal mee te geven, krijgen ze bestaansrecht. ‘Literaire inbedding’, noemt Rob klein Goldewijk dit ook wel. Als voorbeeld verwijst hij naar het ontwerp van een woning in de directe nabijheid van een beschermd plattelandsmonument. De opdrachtgever wilde het monument – een waterzuiveringsgebouw – niet overschaduwden met nieuwbouw en bijgevolg de culturele context tenietdoen. ‘We besloten het pand gedeeltelijk ondergronds en achter een kunstmatig opgeworpen dijk te situeren. Hierdoor werd het – zonder aan eigenheid te hoeven inboeten – onderdeel van een groter verhaal en haast als vanzelfsprekend in de omgeving opgenomen.’ Dit soort ensceneringen, waarbij de fysieke omgeving, de historie van het gebied, intenties en ideeën van opdrachtgevers als inspiratiebron dienen, fascineert Rob klein Goldewijk mateloos. Wat niet wil zeggen dat hij overloos over zijn ontwerpen praat.



Varsseveld: om een nabij gelegen plattelandsmonument niet te overschaduwden, ontwikkelde Klein Goldewijk een pand dat gedeeltelijk ondergronds is.

Van stoel tot stad

Architectenbureau Rob klein Goldewijk ontwerpt met drie medewerkers plannen voor particuliere en seriematige woningbouw, bedrijfs- en utiliteitsbouw, maar richt zijn activiteiten tevens op vormgeving, interieurontwerpen (onder andere balies) en projectontwikkeling. Rob klein Goldewijk: ‘We houden ons bezig met alles wat ruimtelijk is, zeg maar van stoel tot stad. Zo zijn we in Twello uitgenodigd om met stedenbouwkundigen en woningbouwcorporaties een aanzienlijke dorps-

Smaak

Een tevreden klant, daar gaat het uiteindelijk om. Rob klein Goldewijk is zich dat terdege bewust en geeft opdrachtgevers daarom volop de gelegenheid mee te denken. Desondanks houdt hij de regie van begin tot eind in eigen handen. In weerwil van de populaire uitdrukking ‘smaken verschillen’, is hij namelijk van mening dat een smaak niet zozeer aangeboren is als wel gevormd wordt door ervaring en kennis. ‘De keuzes die mensen maken zijn bijna altijd gebaseerd op wat ze al kennen en dat wordt vervolgens aangezien voor smaak. Wanneer ze in aanraking komen met andere ideeën, stijlen, kleur- en vormgeving, zullen ze ontdekken – als ze er tenminste voor open staan – dat er nog heel veel andere smaakjes op de wereld zijn. Ik zie het als mijn taak mensen daar op te wijzen en dat is tot nu toe nooit een probleem. Mensen die op me afkomen, meestal via mond-tot-mondreclame, weten van tevoren wat ze zo’n beetje van me kunnen verwachten. Het mooiste is natuurlijk als ik ze vervolgens toch nog weet te verrassen. Het mag allemaal niet te vanzelfsprekend worden.’

‘Een gebouw moet voor zichzelf spreken; ik ga er niet met een aanwijspstok naast staan’

‘Want dan klopt er iets niet. Een gebouw moet voor zichzelf spreken. Ik ga er niet met een aanwijspstok naast staan. Waar het om gaat is of een gebouw iets ‘triggert’. Architectuur lijkt in dit opzicht wel op het innemen van voedsel: het doet je iets of het doet je niets. Als de ingrediënten juist zijn en ze ook samen een aantrekkelijke alliantie vormen, zit het goed. Hoe complex of eenvoudig de creatie verder ook is.’

uitbreiding te realiseren. Voor dit project ontwierpen we zogenoemde ‘BuBo-woningen’, burgerboerenwoningen. Deze zijn hoog aan de voorkant en laag aflopend aan de achterkant en vormen een speelse verwijzing naar het rondom gelegen landelijke gebied.’ Rob klein Goldewijk werkt het liefst aan opdrachten waarbij hij flinke afspraken doet op zijn creatieve en inventieve vermogens en hij grenzen – bin-

Architectenbureau Rob klein Goldewijk
Kiefteweg 14
7151 HT Eibergen
Tel.: (0545) 478795
Fax: (0545) 478796
E-mail: info@robkleingoldewijk.nl
Website: www.robkleingoldewijk.nl